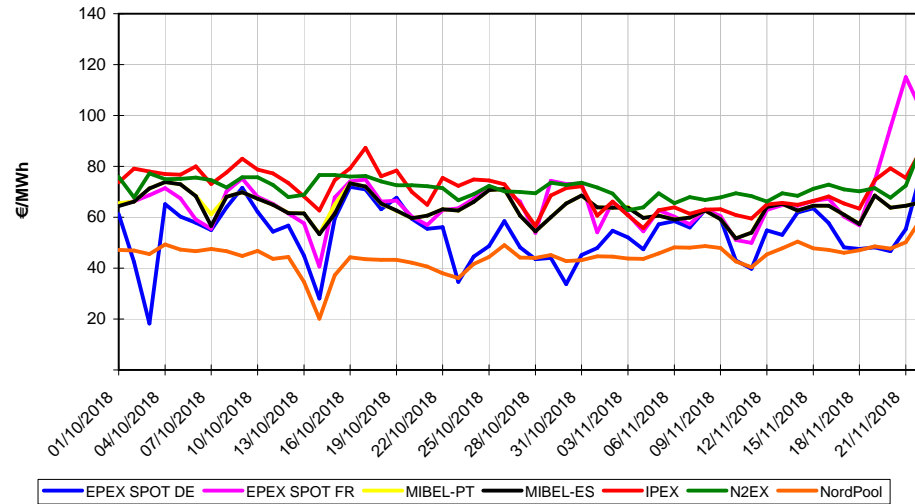


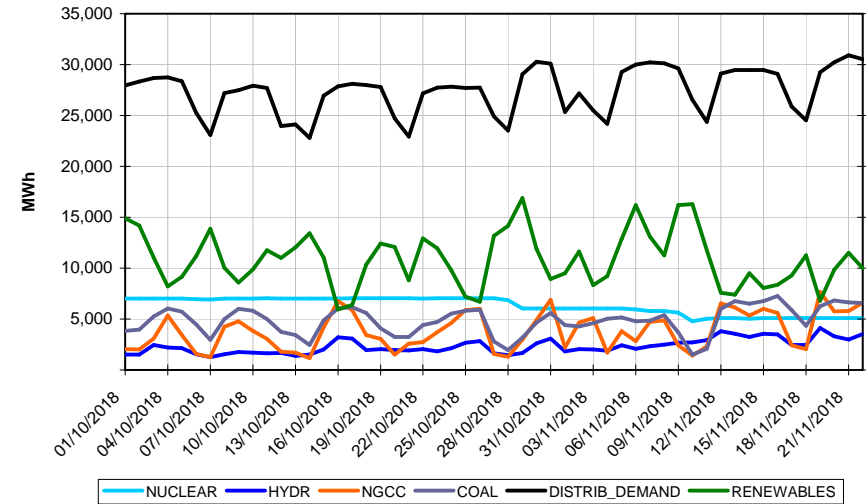
MONTHLY REPORT (Daily data)

22/11/2018

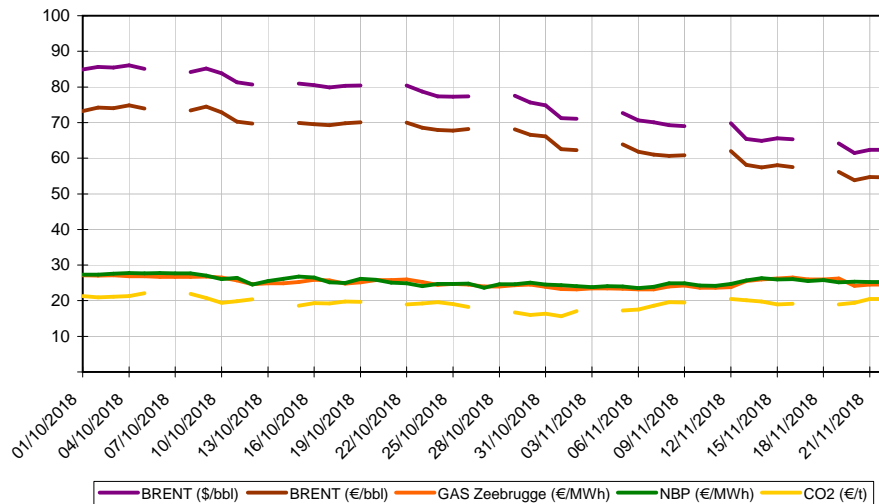
DAILY PRICE



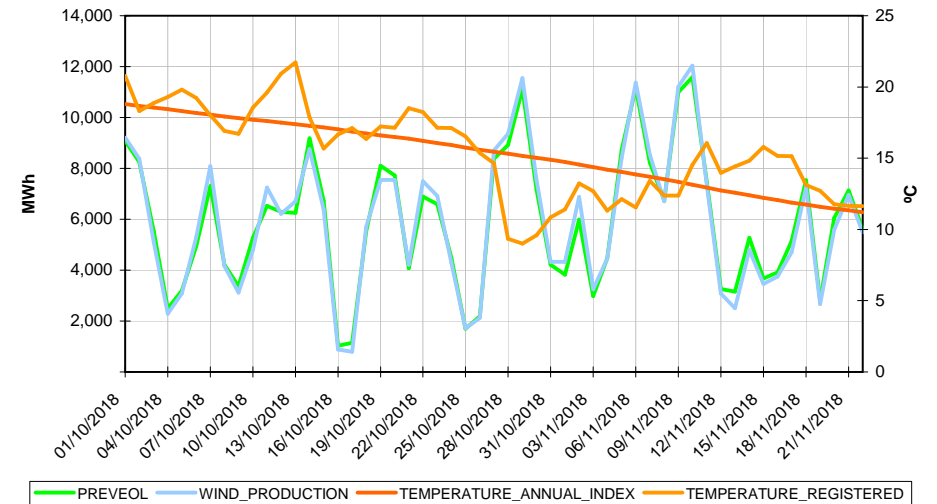
DAILY BALANCE



COMMODITIES



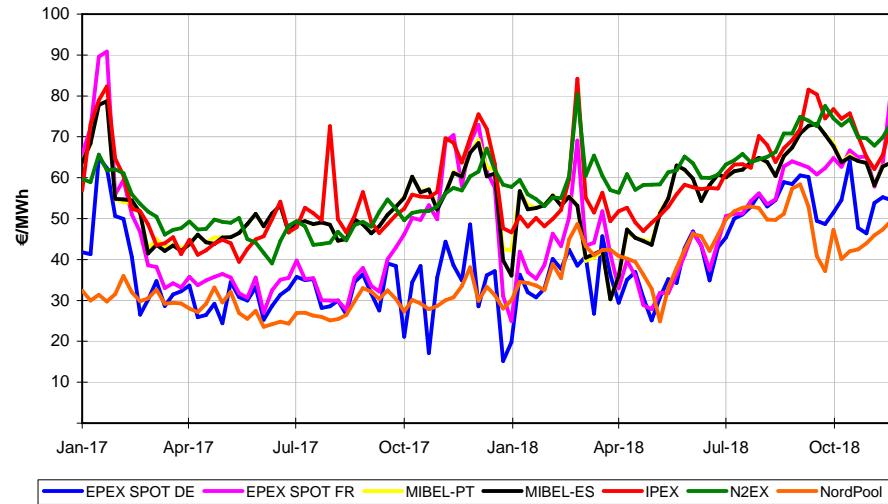
WIND PRODUCTION AND TEMPERATURE



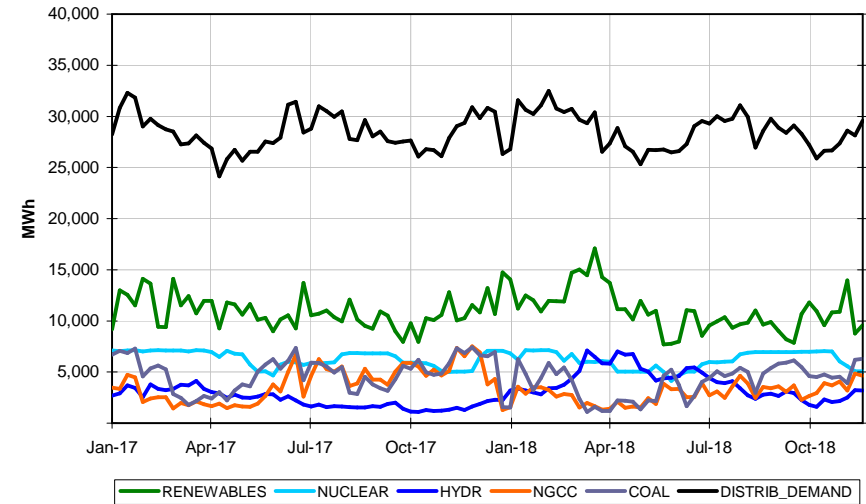
YEARLY REPORT (Weekly data)

22/11/2018

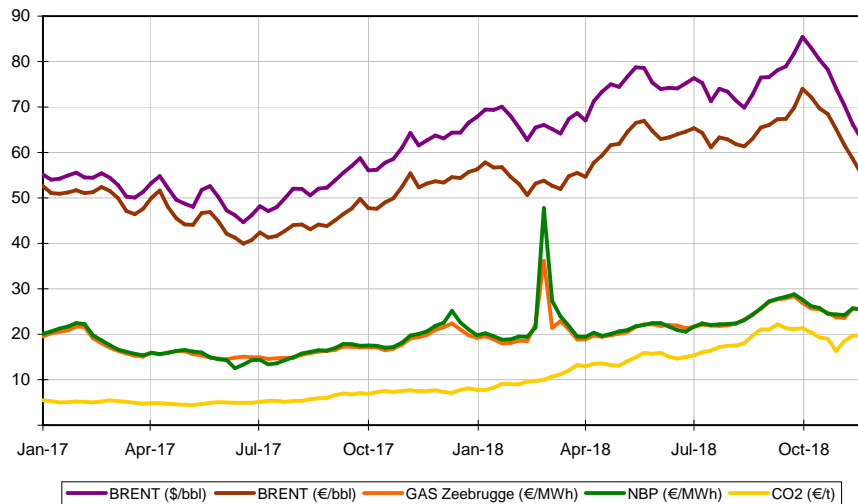
WEEKLY PRICE



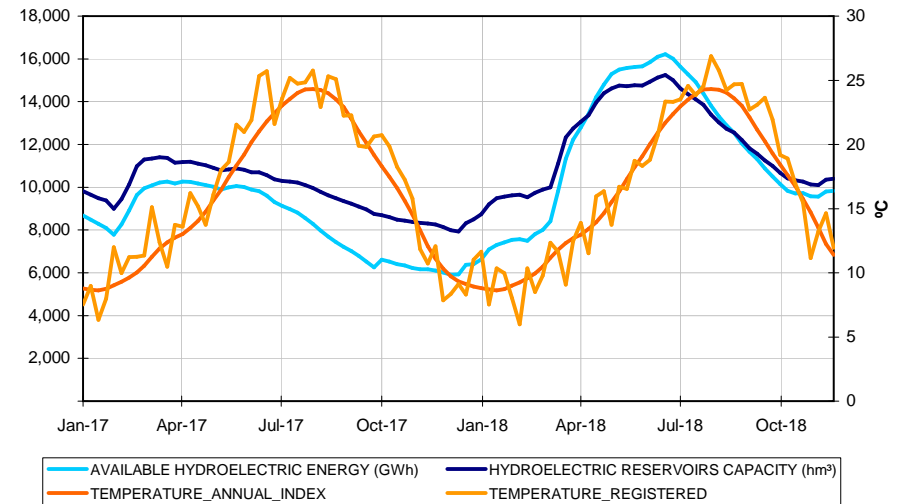
WEEKLY BALANCE



COMMODITIES



HYDROELECTRIC RESERVOIRS AND TEMPERATURE



REPORT COMMENTS

22/11/2018

La bajada de las temperaturas que está experimentando Europa esta semana, ha presionado al alza los precios de los mercados eléctricos. Pero donde la repercusión ha sido mayor ha sido en Francia, y sobre todo en Bélgica. Ambos países se encuentran en una situación grave de garantía de suministro si las temperaturas bajan demasiado y la demanda repunta. En Bélgica, solamente dos de sus siete reactores nucleares están disponibles, y su producción nuclear, que en invierno normalmente representa la mitad de la producción total del país, ahora mismo abarca apenas el 25%. Para llenar el vacío, la producción de los ciclos combinados de gas ha llegado a cubrir más de la mitad de la producción del país, que según los datos disponibles de AleaSoft desde 2012, son valores nunca antes registrados.

Los precios registrados en el mercado eléctrico belga el pasado miércoles 21 de noviembre llegaron muy cerca de los 500 €/MWh para la hora 19, y con un precio promedio de las 24 horas del día de 184,86 €/MWh, el precio más alto desde el 16 de octubre de 2015.

En Francia, la capacidad nuclear también está reducida, y, como viene ocurriendo en los últimos inviernos, la seguridad de suministro está en entredicho para este invierno si llegasen olas de frío severas. En el país galo, el precio promedio para el miércoles 21 de noviembre fue de 115,13 €/MWh, el más caro desde el 24 de enero de 2017. Y para la hora 19, el precio horario alcanzó 259,95 €/MWh.

El resto de principales mercados europeos, Alemania registró para hoy, 22 de noviembre, su precio horario más alto desde el 25 de enero de 2017, 128,26 €/MWh, y un precio promedio de las 24 horas de 77,80 €/MWh. Mientras que el mercado ibérico, que en inviernos anteriores ha sufrido con las crisis nucleares francesas, en esta ocasión ha contenido sus precios e incluso para el jueves 22 de noviembre ha marcado el precio más bajo de los países analizados por AleaSoft, 65,89 €/MWh, con permiso del NordPool, claro está.

El precio del barril de petróleo Brent se continúa hundiendo debido a que los niveles de extracción continúan a un ritmo alto, mientras que las perspectivas de un menor crecimiento de la economía mundial hacen sospechar una disminución de la demanda. Esta semana la cotización del futuro para enero ha caído un 4,1%, y desde el máximo de este año en octubre, la caída es ya del 26,0%.

El carbón europeo continúa con su tendencia bajista desde octubre de este año. Ayer, 21 de noviembre, el futuro para enero de 2019 cerró en \$83,35 la tonelada, que representa ya un retroceso del 18,6% desde su máximo de 2018 en octubre.

Los futuros de los derechos de emisiones de CO2 continúan al mismo nivel que la semana anterior alrededor de los 20 € por tonelada emitida.

El precio de los futuros de gas retrocede por a las previsiones de un diciembre menos frío de lo esperado y el aumento de las reservas. Los valores se sitúan al nivel anterior a la subida repentina de la semana pasada. La bajada del futuro de gas para diciembre esta semana ha sido del 7,4%, y se vuelve a situar por debajo de los 25 €/MWh

Los futuros de electricidad se han visto arrastrados por el precio del gas, y han tenido un comportamiento análogo. El precio para diciembre para España y Portugal ha retrocedido esta semana un 4,8% y un 4,9%, respectivamente, y para 2019, un 1,4% en ambos países. En Francia y Alemania, el futuro de electricidad para el mes que viene ha bajado un 10,4% y 8,5%, respectivamente.

La bajada de las temperaturas también ha llegado a la Península Ibérica. Según datos de AleaSoft, la temperatura media en España para esta semana puede bajar hasta más de 5,5°C respecto a la semana pasada. Según las estimaciones de AleaSoft, esto supondrá un aumento de la demanda de electricidad del 3,4% en el total de la semana. Para la semana que viene, del 26 de noviembre, se espera que las temperaturas continuen bajas, y las previsiones de AleaSoft indican una subida adicional del 1,9% de la demanda.